



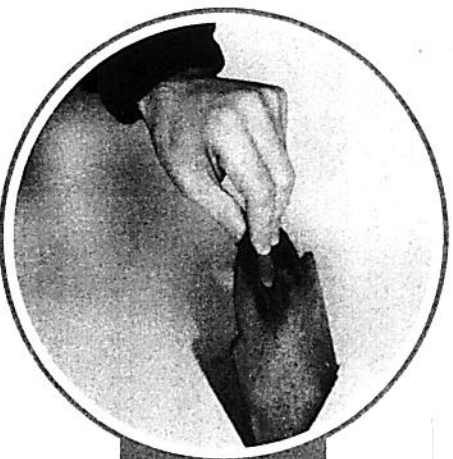
Если при неправильном горении настроить подачу воздуха не удаётся **ПОЛЬЗОВАТЬСЯ ГОРЕЛКОЙ КАТЕГОРИЧЕСКИ ЗАПРЕЩАЕТСЯ. НЕОБХОДИМО ВЫЗВАТЬ СПЕЦИАЛИСТА!**



Величина пламени основных горелок и температура нагревания щита горелки регулируется краном подачи газа на основную горелку.



Для отключения горелки необходимо закрыть оба крана подачи газа: как на газопроводе (на опуске), так и на основной горелке.

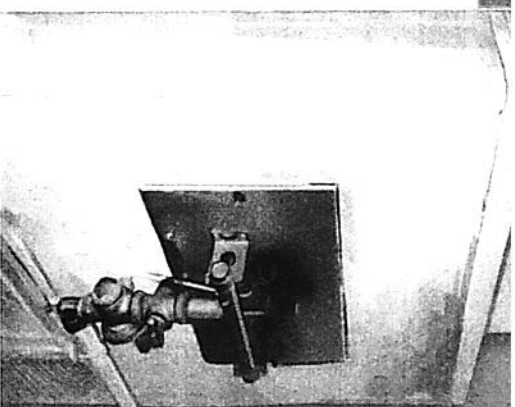


ОТКРОЙ ШИБЕР ПЕРЕД РОЗЖИГОМ ГОРЕЛКИ!

ПРИ ЗАПАХЕ ГАЗА ЗВОНИТЬ 04!

БИЛДАН-004, МЕГАФОН, ТЕЛЕ-2, МТС-040

ПАО «Газпром газораспределение Ростов-на-Дону»



ЭКСПЛУАТАЦИЯ ФОРСУНОК, УСТРОЙСТВ ГАЗОГОРЕЛОЧНЫХ (УГОП)

В принадлежащем Вам жилом помещении используемое для отопления газовое оборудование морально и физически устарело и не обеспечивает в должной мере безопасность Вашей жизни и здоровья, а также рациональное использование газа.

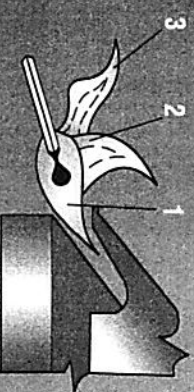
В настоящее время промышленностью в достаточном количестве выпускается современное отопительное газовое оборудование с высоким коэффициентом полезного действия, оборудованное системами контроля тяги в дымоходе.

В целях защиты Вашей жизни и здоровья и во избежание лишних расходов за потребленный сетевой газ, настоятельно рекомендуем заменить печную отопительную горелку на более современный отопительный агрегат полной заводской готовности.

В случае отсутствия возможности произвести замену существующего у Вас отопительного оборудования, предлагаем к Вашему ознакомлению дополнительный инструктаж по его эксплуатации:

ПРОВЕРЬТЕ ТЯГУ!

1. Тяга есть - зажигать **МОЖНО**
2. Тяги нет - зажигать **НЕЛЬЗЯ**
3. Тяга обратная - зажигать **НЕЛЬЗЯ**



ПЕРЕД РОЗЖИГОМ ОТОПИТЕЛЬНОЙ ГАЗОВОЙ ГОРЕЛКИ (ГОРЕЛКИ) НЕОБХОДИМО:



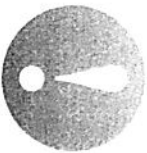
Проветрить помещение, в котором установлена горелка в течение 10-15 мин.



Проверить, закрыты ли краны перед горелкой.



Проверить наличие тяги полоской бумаги, поднеся её к окну запальника: если бумагу втягивает потоком воздуха вовнутрь - тяга есть, если нет - тяга отсутствует.



При отсутствии тяги эксплуатация горелки запрещена, так как продукты сгорания могут попасть в отапливаемое помещение, что может привести к отравлению и смертельному исходу.

В случае отсутствия тяги необходимо обратиться в организацию по обслуживанию жилищного фонда или специализированную организацию с заявлением на проведение обследования дымохода и вентиляционного канала.



При наличии задвижки (шибера) в дымоходе, необходимо обеспечить её извлечение из конструкции отопительной бытовой печи с установленным газогорелочным устройством и герметизацию с внешней стороны стенки дымового канала образовавшегося отверстия (щели)!



Открыть кран на подводящем газопроводе (на опуске) к горелке.

РОЗЖИГ ЗАПАЛЬНИКА:



поджечь полосу бумаги и через смотровое отверстие поднести зажженную бумагу к запальнику;



нажать кнопку клапана и удерживать её до тех пор, пока рычаг не переместится на 1/3 диаметра кнопки, зафиксировав кнопку в рабочем положении;



Если в течение 30-40 секунд рычаг не зафиксировал кнопку, это означает, что автоматика безопасности неисправна и **ЭКСПЛУАТАЦИЯ ГОРЕЛКИ ЗАПРЕЩЕНА!**

В этом случае необходимо вызвать специалиста Филлиала ПАО "Газпром газораспределение Ростов-на-Дону" по телефону указанного в ГАЗОВОМ ПАСПОРТЕ.

Телефон _____

РОЗЖИГ ОСНОВНОЙ ГОРЕЛКИ:



убедившись в наличии устойчивого пламени на запальной горелке открыть кран подачи газа на основную горелку. Пламя должно исходить из всех огневых отверстий горелки, быть устойчивым и иметь голубой цвет.



при неправильном горении (копящее пламя с красно-желтым оттенком) настроить подачу воздуха с помощью регулировочных шайб на соплах горелок до появления устойчивого голубого пламени.